

PELASTUSSUUNNITELMA

1. TILAISUUDEN YLEISTIEDOT

1.1 Tilaisuuden nimi	Coastal Open Masters Beach Sprint SM + kansallinen Beach Sprint
1.2 Tilaisuuden järjestäjä	Keravan Urheilijat ry/soutujaosto; Kauppakaari 11 04200 Kerava; soutu@keravanurheilijat.fi
1.3 Järjestämispaikka	Urheilukalastajankuja 1, Helsinki. Kilpailukeskuksena toimii Aurinkolahden uimaranta. Koordinaatit: 60°12'03.9"N 25°09'13.4"E
1.4 Ajankohta ja aukioloajat	20.7.2024 klo 10 – 18:00 (kilpailuaika klo 10 – n. 16)
1.5 Selvitys tilaisuudesta	<p>Yksipäiväinen soutu kilpailu, jossa soudetaan sekä yksiköillä että kaksikoilla. Kilpailureitti on rannan läheisyydessä kauimmaisen käänköpisteen ollessa vain n. 250 metriä rantaviivasta. Kilpailussa ratoja on kaksi. Kummallakin radalla on kolme poijua, joiden sijainti on merkitty reittikarttaan. Kilpailun lähtö- ja maalilinjat on rannalla, n. 10 - 30 metrin päässä rantaviivasta. Päivän aikana soudetaan useita lähtöjä, yhden lähdön kesto on n. 5 minuuttia, lähdöt 10 – 15 minuutin välein.</p> <p>Turvaveneenä moottorivene, joka päivystää käänköpisteessä. Tarvittaessa SUP-laudoilla olevia toimitsijoita reitin varrella.</p> <p>Kilpailun järjestäjä tuo kilpailussa käytettävät veneet (neljä venettä). Kilpailijoiden ei suositella tuovan omia veneitä.</p> <p>Pysäköinti sallittu ainoastaan merkityillä pysäköintipaikoilla.</p> <p>Ei tarjoilua järjestäjän puolesta. Osallistujat voivat käyttää uimarannan tilaisuuksia niiden aukiolojen mukaisesti.</p>
1.6 Arvioitu yleisömäärä	Lähinnä kilpailijoiden huoltajia ja sukulaisia.

2. TILAISUUDEN ONNETTOMUUSRISKITEKIJÄT JA NIIDEN ENNALTAEHKÄISY SEKÄ TOIMENPITEET ONNETTOMUUDEN SATTUESSA

Riskitekijä	Ennaltaehkäisy	Pelastamistoimenpiteet
2.1 Sairaskohtaus	Osanottajat ja toimitsijat veloitetaan tarvittaessa auttamaan sairaskohtauksen saanutta.	Soitto 112. Kts. 2.2 Kts. Liite 2 ja Liite 3
2.2 Tapaturma	Ensiapupisteenä toimii toimitsijateltiltä, jossa ensiapulaukku. Toimitsijoilla ensiaputaidot.	Ensiapulaukun varusteilla hoidettavissa olevat pienet tapaturmat hoidetaan paikan päällä. Muissa tapauksissa soitto 112.
2.3 Keliolosuhteet (myrsky, ukonilma, rankkasade)	Tuomarineuvosto voi tarvittaessa keskeyttää kilpailun, mikäli sääolosuhteet muuttuvat. Muuttuvien olosuhteiden varalle on luotu "säätäulukko" Rannan henkilökuntaan kuuluvalta rantapelastajalta voidaan tarvittaessa pyytää apua mahdollisissa pelastustehävissä.	Yhden lähdön kesto on n. 5 minuuttia, joten on epätodennäköistä, että keliolosuhteet muuttuvat lähdön aikana. Tarvittaessa turvavene evakuoii soutajat. Kerrallaan vesillä on max. 4 soutajaa. Kts. Liite 4.

2.4 Venerikko (törmäys toiseen kilpailijaan tai esteeseen reitin ulkopuolella)	Reitti on merkitty ja ulottuu max. 300 metrin päähän rannasta. Reitillä ei ole ongelmakohtia. Kilpailun aikana kilpailureitillä ei saa verrytellä.	Turvavene päivystää kääntöpisteessä ja tarvittaessa evakuoii soutajan. Turvaveneeseen saadaan yhteys matkapuhelimella. Turvavene kuljettaa soutajan rantaan. Kts. liite
2.5 Liikenne	Henkilöautomäärä max. 35/päivä (ml. kilpailijat ja toimitsijat). Käytetään merkittyjä pysäköintialueita ja alueen yleisiä liikkumiseen annettuja ohjeita.	Kilpailuun osallistuvilla on ohjeistettu lähimmät sallitut pysäköintipaikat. Pysäköinti sallittu vain merkityillä paikoilla.

3. TILAISUUDEN HENKILÖSTÖ JA YHTEYSTIEDOT TILAISUUDEN AIKANA

Tehtävä	Nimi (tai lukumäärä)	Puh.nro
3.1 Kilpailun Johtaja		
3.2 Kilpailun päätuomari		
3.3 Tiedotusvastaava		
3.4 Ensiapuvastaava		
3.5 Pelastushenkilöstö		

4. TURVALLISUUSJÄRJESTELYT

Asia	Selvitys järjestelyistä
4.1 Ensiapuvälineistö ja ensiapupaikka	Ensiapulaukku ja avaruuspeite toimitsijatellassa
4.2 Kokoontumis- /evakuointipaikka	Toimitsijatelalta Uimarannan yleinen kokoontumispaikka
4.3 Poistumistiet tapahtuma-alueelta (onnettomuustilanteessa)	Noudatetaan uimarannan yleisiä turvaohjeita
4.4 Sisäinen hälyttäminen	Matkapuhelimella vastuuhenkilöille
4.5 Pelastustiet	
4.6 Kilpailuun osallistuvien veneiden varustukset	Järjestäjä huolehtii veneen sääntöjen mukaisesta varustuksesta, kilpailija huolehtii henkilökohtaisesta sääntöjen mukaisesta varustuksesta. Tuomari voi estää kilpailijan osallistumisen lähtöön, mikäli havaitaan puutteellinen varustus.
4.7 Turvaveneen välineistö	Vähimmäisvaatimus: kuljettajalla matkapuhelin, pelastusliivit kuljettajalle sekä mahdollisia evakuointeja varten veneen kapasiteetin mukaan.

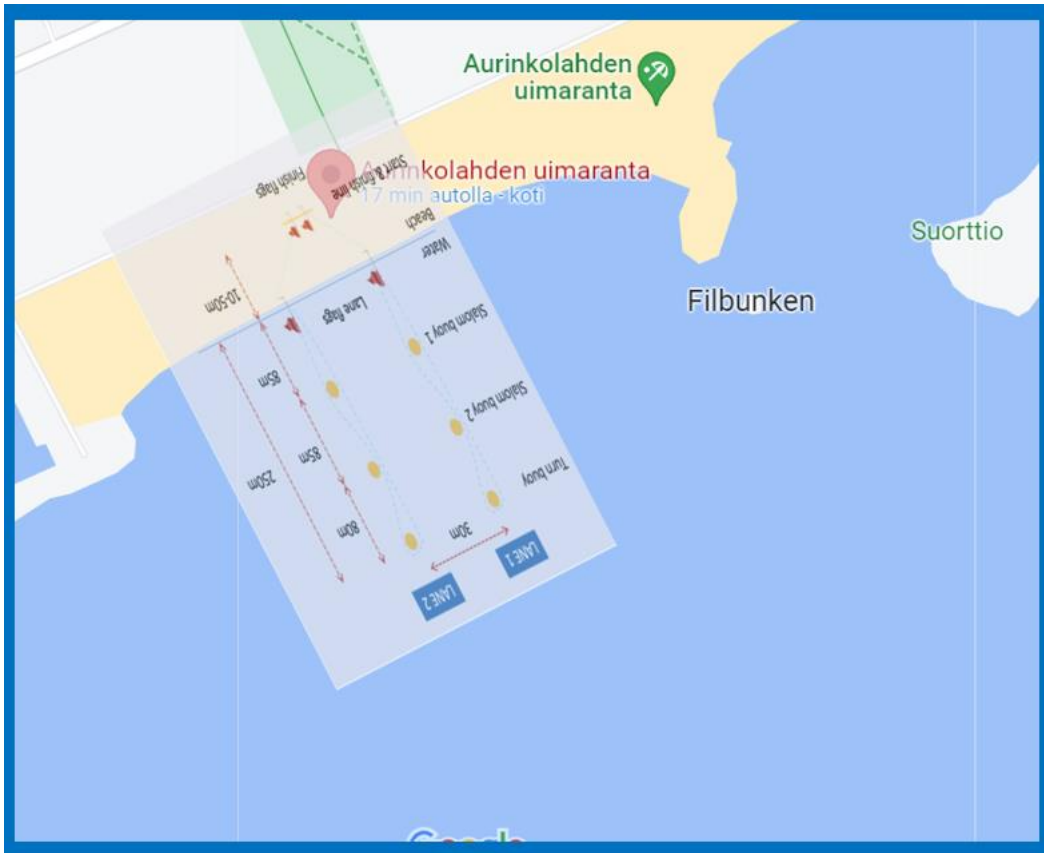
5. MUUTA HUOMIOITAVAA

Asia	Selvitys järjestelyistä
5.1 Pysäköintijärjestelyt	ks. kohta 2.5
5.2 Ensiapu	1 ensiapukortillinen toimitsija, ensiaputaitoisia toimitsijoita läsnä
5.3 Pelastussuunnitelman saattaminen henkilöstön tietoon	Julkaistaan kilpailun verkkosivuilla ja ilmoitetaan kilpailun toimitsijoille.

Liitteet:

- 1. Kilpailukeskuksen kartta**
- 2. Sijaintitietolomake**
- 3. Ensiapu sairaskohtaus- ja tapaturmatilanteessa**
- 4. Sää- ja olosuhdematriisi**

Liite 1: Kilpailukeskuksen kartta



KIIREELLISESSÄ HÄTÄTILANTEESSA SOITA 112

Tämän paikan osoite ja / tai karttakoordinaatit:

Aurinkolahden uimaranta
60°12'03.9"N 25°09'13.4"E

1. KIIREELLINEN HÄTÄTILANNE?
2. SOITA 112
3. VASTAA KYSYMYKSIIN

Ajo-ohje tai
muuta kohteen tietoja:

Kiireellinen hätätilanne on, kun tiedät tai epäilet hengen, terveyden, omaisuuden tai ympäristön olevan vaarassa tai tarvitset kiireellisesti viranomaisapua paikalle.

Liite 3: Ensiapu sairaskohtaus- ja tapaturmatilanteessa

Kaikista turvallisuutta vaarantavista tilanteista sekä tehdyistä toimenpiteistä on ilmoitettava kilpailun johtajalle Yyy Zzz / XXX-XXX XXXX

Ohjeet sairaskohtaus-/tapaturmatilanteessa

1. Selvitä mitä on tapahtunut. Saatko henkilön hereille?

Herättele puhuttelemalla ja ravistelemalla. Jos henkilö ei herää, soita hätänumeroon 112. Voit myös huutaa apua ja pyytää paikalla olevia tekemään hätäilmoituksen numeroon 112. Hätäkeskuksen antamia ohjeita tulee noudattaa.

2. Jos henkilö on hereillä/kun ei hereillä olevalle on jo hälytetty apua hätäkeskuksen kautta, ota yhteys ensiapuvastaavaan soittamalla numeroon **XXX-XXX XXXX**. Toimi hänen antamien ohjeiden mukaisesti. Mikäli ensiapuvastaava ei pääse paikalle, toimi seuraavien ohjeiden mukaisesti.

3. **Avaat hengitystiet** ojentamalla autettavan pää. Älä vie omia kasvojasi lähelle autettavan kasvoja.

4. **Tarkista, hengittääkö autettava normaalisti.** Katso rintakehän liikettä ja tunnustele hengitystä kämmenselällä tai ranteella.

5. **Jos autettava ei hengitä** normaalisti, pidä riittävä etäisyys autettavan kasvoihin ja **aloita paineluelvytys.**

- (Suomen punaisen ristin ohjeistuksen mukaan) Puhalluselvytystä ei suositella aikuisille COVID-19 -epidemian aikana.

- Jatka paineluelvytystä, kunnes paikalle saadaan defibrillaattori tai kunnes ensihoitoyksikkö ottaa vastuun.

6. Jos toinen auttaja tuo paikalle defibrillaattorin, toimikaa näin:

- Kytke virta defibrillaattoriin ja noudata ohjeita.

- Aseta liimaelektrodit autettavan paljaalle rintakehälle.

- Laite analysoi sydämen sähköisen rytmin ja kehottaa defibrilloimaan painamalla vilkkuvaa painiketta.

- Kun defibrillointi on suoritettu, laite neuvoo jatkamaan auttamista.

- Jatka pelkkää paineluelvytystä, kunnes laite neuvoo muuta.

- Mikäli laite antaa ilmoituksen ”ei defibrilloitava rytmi, jatka auttamista”, jatka paineluelvytystä, kunnes laite neuvoo muuta.

- Jatka elvytystä laitteen ohjeiden mukaan, kunnes ensihoitoyksikkö ottaa vastuun.

Lite 4

Weather Matrix

It is good practice to build a weather matrix to guide your decision making.

Consider other factors like age and experience of competitors and the amount of safety cover you have (lifeguards and rescue boats).

BEACH SPRINT	GREEN Proceed with caution	AMBER Proceed but with additional safety measures / Postpone / Cancel	RED Postpone or Cancel
Wind	<Force 4/5	Force 4/5 – impact on waves - Offshore wind – risk of being blown offshore - Onshore wind – big waves	Force 6+ - as with F5 and impact on infrastructure
Shape of wave / beach slope (Risk of boat 'up-ending')	Low	Occasional	Most waves
Breaking wave height	<0.5m	0.5-1m	+1m
Temperature (Consider water temp & wind cooling)	Normal for competitors.	Uncomfortable – suitable clothing and shelter	Too hot too cold
Visibility			Less than 250m or dark
Lightning			30sec between lightning and thunder
Beach material	Sand	Sand & a small number of round pebbles	Sharp stones and large rocks
Pollution / sea creatures	Low	Moderate	High